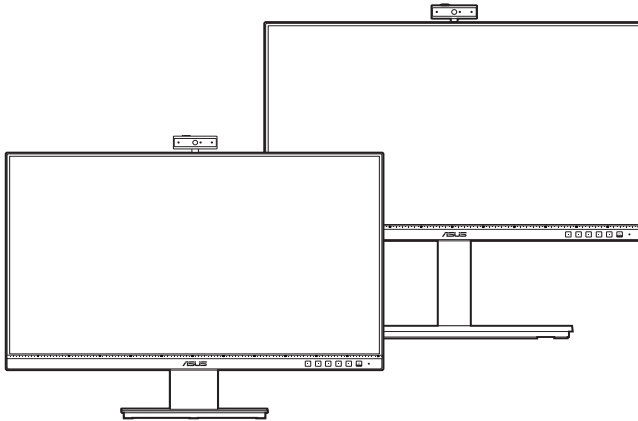


ASUS®

BE24E-serien

LCD-monitor

Användarguide



HDMI™
HIGH-DEFINITION MULTIMEDIA INTERFACE

Första upplagan

Februari 2020

Copyright © 2020 ASUSTeK COMPUTER INC. Med ensamrätt.

Ingen del av denna manual, inklusive produkter och programvara som beskrivs i den, får utan skriftligt tillstånd från ASUSTeK COMPUTER INC. ("ASUS") reproduceras, överföras, transkriberas, sparas i ett sökbart system eller översättas till något språk oavsett form eller metod, förutom dokumentation som förvaras av köparen som säkerhetskopior.

Produktgaranti eller service ges inte om: (1) produkten har reparerats, modifierats eller ändrats, såvida inte ASUS har skriftligen tillåtit sådana reparationer, modifieringar eller ändringar, eller (2) om serienumret på produkten har förstörts eller saknas.

ASUS TILLHANDAHÅLLER DENNA BRUKSANVISNING "I BEFINTLIGT SKICK" UTAN NÅGRA SOM HELST UTTALADE ELLER UNDERFÖRSTÅDDA GARANTIER, INKLUSIVE MEN INTE BEGRÄNSAT TILL UNDERFÖRSTÅDDA GARANTIER OM ELLER VILLKOR FÖR SÄLJBARHET ELLER LÄMPLIGHET FÖR ETT VISST SYFTE. UNDER INGA OMSTÄNDIGHETER SKA ASUS, DESS STYRELSELEDAMÖTER, CHEFER, ANSTÄLLDA ELLER AGENTER HÅLLAS ANSVARIGA FÖR INDIREKTA, SPECIELLA ELLER FÖLJDSKADESTÅND (INKLUSIVE SKADESTÅND FÖR FÖRLUST AV VINST, AFFÄRSVERKSAMHET, ANVÄNDNING ELLER DATA, AVBROTT I AFFÄRSVERKSAMHET OCH LIKNANDE) ÄVEN OM ASUS HAR INFORMERATS OM MÖJLIGHETEN ATT SÅDANA SKADESTÅND KAN UPPSTÅ SOM ETT RESULTAT AV DEFEKTER ELLER FEL I DENNA HANDBOK ELLER PRODUKT.

SPECIFIKATIONER OCH INFORMATION I DENNA HANDBOK GES ENDAST I INFORMATIONSSYFTE OCH KAN NÅR SOM HELST ÄNDRAS UTAN FÖREGÅENDE MEDDELANDE, OCH SKA INTE TOLKAS SOM ETT ÅTAGANDE AV ASUS. ASUS PÅTAR SIG INGET ANSVAR ELLER SKYLDIGHET FÖR FEL ELLER ORIKTIGHETER SOM KAN FÖREKOMMA I DENNA HANDBOK, INKLUSIVE DE PRODUKTER OCH DEN MJUKVARA SOM BESKRIVS HÄRI.

Produkter och företagsnamn som förekommer i denna handbok kan vara registrerade varumärken eller upphovsrättskyddade, och tillhör sina respektive ägare. De används endast i identifierings- eller förklarings syfte och till ägarens fördel utan avsikt om intrång.

Innehåll

Innehåll	iii
Myndighetsinformation	iv
Säkerhetsinformation.....	vii
Skötsel och rengöring.....	viii
Takeback Services.....	ix
Produktinformation för EU:s energimärkning	ix
Kapitel 1: Introduktion till produkten	
1.1 Välkommen!	1-1
1.2 Förpackningens innehåll.....	1-1
1.3 Introduktion till bildskärmen.....	1-2
1.3.1 Vy framifrån.....	1-2
1.3.2 Vy bakifrån	1-4
Kapitel 2: Montering och installation	
2.1 Montering av bildskärmens arm/fot	2-1
2.2 Ta bort armen/foten (för VESA-väggmontering)	2-2
2.3 Installera/Ta bort MiniPC-satsen (BE24EQSK).....	2-3
2.4 Justering av bildskärmen.....	2-4
2.5 Justera webbkameran	2-5
2.6 Ansluta kablarna	2-6
2.7 Sätta på bildskärmen	2-7
2.8 Ställa in bildskärmens webbkamera som standardinställning.....	2-7
2.9 Ställa in bildskärmens högtalare som standardinställning ...	2-10
Kapitel 3: Allmänna anvisningar	
3.1 OSD-menyn (Skärmmenyn)	3-1
3.1.1 Så här ändrar du inställningarna.....	3-1
3.1.2 Introduktion till alternativ i OSD-menyn.....	3-2
3.2 Sammanfattning av specifikationer.....	3-9
3.3 Skissmått	3-12
3.4 Felsökning (frågor och svar).....	3-14
3.5 Driftlägen som stöds	3-15

Myndighetsinformation

Deklaration från amerikanska telekommunikationsmyndigheten FCC

Den här apparaten uppfyller kraven i del 15 av FCC-reglerna. Användning är föremål för följande två villkor:

- Apparaten får inte förorsaka skadliga störningar
- Apparaten måste acceptera alla mottagna störningar, inklusive störningar som kan förorsaka oönskad funktion.

Utrustningen har testats och befunnits överensstämma med gränserna för en digital apparat av klass B enligt del 15 i FCC:s bestämmelser. Dessa gränser är utformade för att ge rimligt skydd mot skadlig störning i en heminstallation. Denna utrustning alstrar, använder och kan utstråla radiofrekvensenergi, och om den inte installeras och används i enlighet med instruktionerna kan den orsaka skadliga störningar på radiokommunikation. Det finns dock inga garantier för att störningar inte kommer att inträffa i en viss installation. Om den här utrustningen orsakar skadliga störningar på radio- eller televisionsmottagning, vilket kan fastställas genom att stänga av utrustningen och sedan sätta på den igen, rekommenderas användaren att försöka korrigera störningen genom en eller flera av följande åtgärder:

- Rikta om eller flytta på mottagarantennen.
- Öka avståndet mellan utrustningen och mottagaren.
- Anslut utrustningen till ett uttag på en annan krets än den som mottagaren är ansluten till.
- Rådfråga försäljaren eller en erfaren radio/tv-tekniker.



För att uppfylla kraven i FCC:s bestämmelser krävs att anslutningen av bildskärmen till grafikkortet görs med skärmade kablar. Ändringar eller modifieringar av apparaten som inte uttryckligen har godkänts av den instans som ansvarar för överensstämmelse kan medföra att användaren förverkar sin rätt att använda denna utrustning.

ENERGY STAR-produkt



ENERGY STAR är ett gemensamt program för USA:s miljöskyddsbyrå och USA:s energidepartement som hjälper oss alla att spara pengar och skydda miljön genom energieffektiva produkter och metoder.

Alla ASUS-produkter med ENERGY STAR-logotypen uppfyller ENERGY STAR-standarden och energisparfunktionen är aktiverad som standard. Skärmen och datorn sätts automatiskt i viloläge efter 10 och 30 minuters inaktivitet. Klicka på musen eller tryck på valfri knapp på tangentbordet för att väcka datorn. Gå till <http://www.energystar.gov/powermanagement> för ingående information om strömhantering och dess fördelar för miljön. Dessutom kan du gå till <http://www.energystar.gov> för ingående information om ENERGY STAR samarbetsprogram.



OBS! Energy Star stöds INTE av FreeDOS och Linux-baserade operativsystem.

Deklaration från Kanadas kommunikationsdepartement

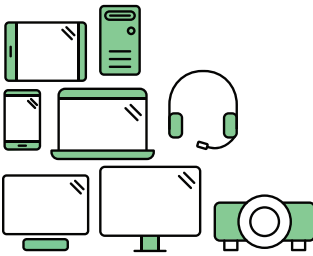
Denna digitala apparat överskrider inte begränsningarna för avgivna radiostörningar från digitala apparater av Klass B som anges i Kanadas kommunikationsdepartements radiostörningsregler.

Denna digitala apparat av Klass B överensstämmer med den kanadensiska standarden ICES-003.

This Class B digital apparatus meets all requirements of the Canadian Interference - Causing Equipment Regulations.

Cet appareil numérique de la classe B respecte toutes les exigences du Règlement sur le matériel brouiller du Canada.





Say hello to a more sustainable product

IT products are associated with a wide range of sustainability risks throughout their life cycle. Human rights violations are common in the factories. Harmful substances are used both in products and their manufacture. Products can often have a short lifespan because of poor ergonomics, low quality and when they are not able to be repaired or upgraded.

This product is a better choice. It meets all the criteria in TCO Certified, the world's most comprehensive sustainability certification for IT products. Thank you for making a responsible product choice, that help drive progress towards a more sustainable future!

Criteria in TCO Certified have a life-cycle perspective and balance environmental and social responsibility. Conformity is verified by independent and approved verifiers that specialize in IT products, social responsibility or other sustainability issues. Verification is done both before and after the certificate is issued, covering the entire validity period. The process also includes ensuring that corrective actions are implemented in all cases of factory non-conformities. And last but not least, to make sure that the certification and independent verification is accurate, both TCO Certified and the verifiers are reviewed regularly.

Want to know more?

Read information about TCO Certified, full criteria documents, news and updates at [tcocertified.com](https://www.tcocertified.com). On the website you'll also find our Product Finder, which presents a complete, searchable listing of certified products.

Säkerhetsinformation

- Läs noga igenom all dokumentation som medföljde i förpackningen innan du installerar bildskärmen.
- Förebygg risk för brand eller elstöt genom att inte utsätta bildskärmen för regn eller väta.
- Försök inte att öppna bildskärmens hölje. Bildskärmens inre delar innehåller farlig högspänning som kan förorsaka allvarliga kroppskador.
- Försök inte att själv reparera strömaggreatet om det skulle gå sönder. Kontakta en kvalificerad tekniker eller din återförsäljare.
- Försäkra dig om att alla kablar är korrekt anslutna och att elkablarna inte är skadade innan du använder produkten. Kontakta din återförsäljare omedelbart om du upptäcker att något är skadat.
- Öppningarna på höljets baksida och ovansida är avsedda för ventilation. Blockera inte dessa öppningar. Placera inte den här produkten nära eller ovanför ett element eller en annan värmekälla om inte ventilationen är tillräcklig.
- Bildskärmen får bara användas ansluten till den sorts strömkälla som anges på etiketten. Kontakta återförsäljaren eller ditt elbolag om du är osäker på vilken sorts strömkälla som finns tillgänglig i bostaden.
- Använd rätt sorts kontaktdon som uppfyller de lokala kraven för användning.
- Överbelasta inte grenkontakter och skarvsladdar. Överbelastning kan leda till brand eller elstöt.
- Undvik damm, fukt och extrema temperaturer. Ställ inte bildskärmen på platser där den kan bli våt. Ställ bildskärmen på en stabil yta.
- Dra ur enhetens nätkabel vid åskväder eller när den inte ska användas under en längre period. Det skyddar bildskärmen från skada på grund av spänningssprång.
- Tryck inte in föremål eller spill vätska av något slag genom öppningarna i bildskärmens hölje.
- För att garantera att bildskärmen fungerar som den ska, använd den enbart med UL-märkta datorer med korrekt konfigurerade uttag märkta 100 - 240V AC.
- Om du får tekniska problem med bildskärmen ska du kontakta en kvalificerad servicetekniker eller återförsäljaren.
- Om volymkontrollen eller frekvensnivåerna ändras till andra inställningar än mittenläget kan utspänningen till hörlurarna/öronsnäckorna ökas och därmed också ljudtrycksnivån.



Denna symbol med den överkorsade soptunnan betyder att produkten (elektrisk och elektronisk utrustning samt knappcells batterier som innehåller kvicksilver) inte får kastas i de vanliga hushållssoporna. Kontrollera de lokala bestämmelserna för hantering av uttjänt elektronisk och elektrisk utrustning.

Skötsel och rengöring

- Innan du lyfter eller flyttar på bildskärmen är det bäst om du kopplar ur kablarna och nätsladden. Använd korrekt lyfteknik när du flyttar på bildskärmen. När du ska lyfta eller bära bildskärmen, håll den i kanterna. Lyft inte bildskärmen i stativet eller kabeln.
- Rengöring. Stäng av bildskärmen och koppla från nätkabeln. Rengör bildskärmens yta med en luddfri, mjuk trasa. Besvärliga fläckar kan tas bort med en trasa som fuktats med ett mildt rengöringsmedel.
- Använd inte rengöringsmedel som innehåller alkohol eller aceton. Använd ett rengöringsmedel som är avsett att användas på bildskärmen. Spruta aldrig rengöringsmedel direkt på skärmen eftersom det kan droppa in i bildskärmen och leda till elektriska stötar.

Följande symtom är normala för bildskärmen:

- Skärmens ljusstyrka kan variera något över skärmen beroende på vilket skrivbordsmönster som används.
- När samma bild har visats i flera timmar kan en efterbild vara kvar på skärmen när nästa bild visas. Skärmen återhämtar sig långsamt, eller så kan du stänga av skärmen med av/på-knappen i flera timmar.
- Om bildskärmen blir svart, blinkar eller inte längre fungerar ska du kontakta återförsäljaren eller servicecentret för reparation. Försök inte att reparera bildskärmen själv!

Symboler som används i denna bruksanvisning



WARNING: Information för att förebygga personskada när en åtgärd skall utföras.



VAR FÖRSIKTIG: Information för att förebygga skada på materiella delar när en åtgärd skall utföras.



VIKTIGT: Information som du **MÅSTE** följa när du utför en åtgärd.



OBS: Tips och ytterligare information som är till hjälp för att utföra en åtgärd.

Hitta ytterligare information

I följande källor hittar du ytterligare information och uppdateringar av produkt och programvara.

1. ASUS webbplatser

ASUS webbplatser runtom i världen innehåller uppdaterad information om ASUS hårdvaru- och programvaruprodukter. Se <http://www.asus.com>

2. Extra dokumentation

Produktförpackningen kan innehålla ytterligare dokumentation från återförsäljaren. Dessa dokument tillhör inte standardförpackningen.

Takeback Services

ASUS recycling and takeback programs come from our commitment to the highest standards for protecting our environment. We believe in providing solutions for our customers to be able to responsibly recycle our products, batteries and other components as well as the packaging materials.

Please go to <http://csr.asus.com/english/Takeback.htm> for detail recycling information in different region.

Produktinformation för EU:s energimärkning



BE24EQK



BE24EQSK



1.1 Välkommen!

Tack för att du köpte en LCD-monitor från ASUS®!

ASUS senaste LCD-bredbildsskärm har en tydligare, bredare och ljusstarkare skärm med en lång rad egenskaper som ger en förhöjd visuell upplevelse.

Tack vare dessa egenskaper kan du dra full nytta av bekvämligheten och den njutbara synupplevelsen som bildskärmen bjuder på!

1.2 Förpackningens innehåll

Kontrollera att förpackningen innehåller följande:

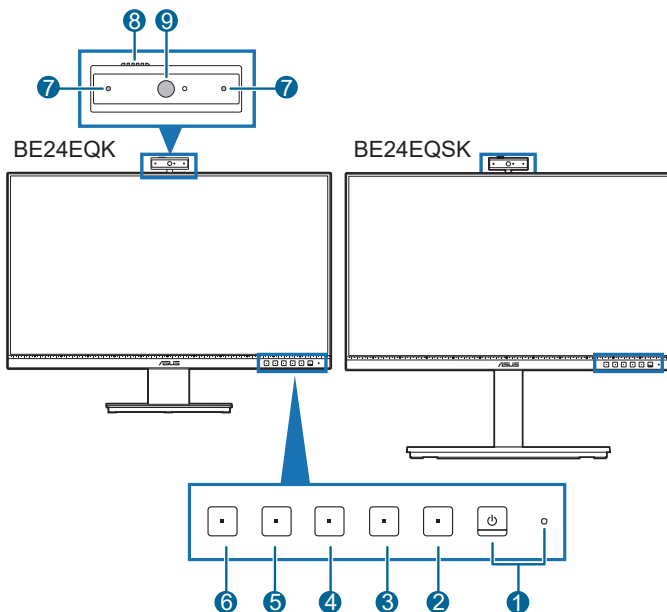
- ✓ LCD-bildskärm
- ✓ Bildskärmsfot
- ✓ Snabbstartsguide
- ✓ Garantisedel
- ✓ Strömkabel
- ✓ HDMI-kabel (tillval)
- ✓ DisplayPort-kabel (tillval)
- ✓ VGA-kabel (tillval)
- ✓ USB B till A-kabel (tillval)
- ✓ Ljudkabel (tillval)
- ✓ MiniPC-sats (tillval)
- ✓ L-formad skruvmejsel (tillval)
- ✓ 4 skruvar (tillval)




Kontakta inköpsstället omedelbart om något av ovanstående objekt saknas eller är skadat.



1.3 Introduktion till bildskärmen




1.3.1 Vy framifrån



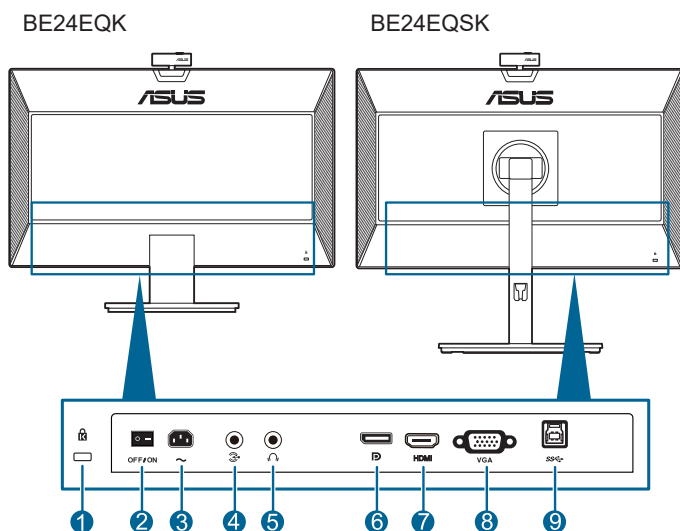
1.  Av/på-knapp/strömindikator
 - Stänger av/sätter på bildskärmen.
 - Tabellen nedan förklarar betydelsen av strömindikatorns olika färger.

Status	Beskrivning
Vit	På
Orange	Vänteläge
Av	Av

2.  Meny-knapp:
 - Tryck på den här knappen för att visa OSD-menyn när OSD-menyn är avstängd.
 - Går in i OSD-menyn.
 - Stänger av respektive sätter på Key Lock (Knapplås)-funktionen med en lång knapptryckning i 5 sekunder.
3.  Avslutaknapp:
 - Tryck på den här knappen för att visa OSD-menyn när OSD-menyn är avstängd.
 - Avslutar OSD-menyn.

4.  Tysta mikrofon knapp:
 - För att stänga av eller slå på mikrofonen.
5.  Genväg **1**
 - Tryck på den här knappen för att visa OSD-menyn när OSD-menyn är avstängd.
 - Standard: Snabbtangens för Brightness (Ljusstyrka)
 - För att ändra snabbtangens funktionen, gå till menyn Shortcut (Genväg) > Shortcut 1 (Genväg 1).
6.  Genväg **2**
 - Tryck på den här knappen för att visa OSD-menyn när OSD-menyn är avstängd.
 - Standard: Snabbtangens för Blue light filter (Filtrera blått ljus)
 - För att ändra snabbtangens funktionen, gå till menyn Shortcut (Genväg) > Shortcut 2 (Genväg 2).
7. Mikrofon
8. Slutlock för webbkamera
9. Webbkamera

1.3.2 Vy bakifrån



1. **Skåra för Kensingtonlås.**
2. **Av/på-knapp.** Tryck på knappen för att sätta på/stänga av strömmen.
3. **Ingångsport för växelström (AC).** Anslut strömkabeln till denna port.
4. **Ljudingångsport.** Denna port ansluter en ljudkälla från en dator via den medföljande ljudkabeln.
5. **Utgångsport för hörlurar.** Denna port är bara tillgänglig när en HDMI/DisplayPort-kabel är ansluten.
6. **DisplayPort-ingång.** Denna port är avsedd för anslutning till en DisplayPort-kompatibel enhet.
7. **HDMI-port.** Denna port är avsedd för anslutning till en HDMI-kompatibel enhet.
8. **VGA-port.** Denna 15-stifts port är avsedd för VGA-anslutning till en dator.
9. **USB uppströmsuttag.** Detta uttag är till för anslutning av en USB-uppströmskabel. Anslutningen aktiverar den inbyggda webbkameran på skärmen.

2.1 Montering av bildskärmens arm/fot

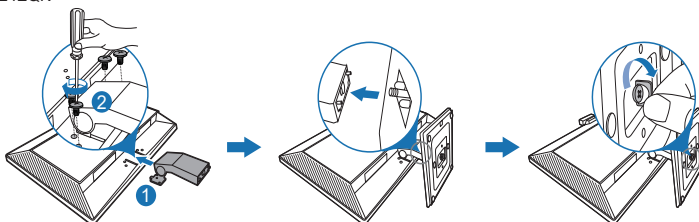
Montering av bildskärmens fot:

1. Lägg bildskärmen med framsidan vänd neråt på ett bord.
2. Placera stativens armgångjärn på sitt fack på baksidan av skärmen (för utvalda modeller).
3. Fäst foten i armen. Kontrollera att fliken på armen passar in i urtaget på foten.
4. Skruva fast stativets fot i armen med den medföljande skruven.



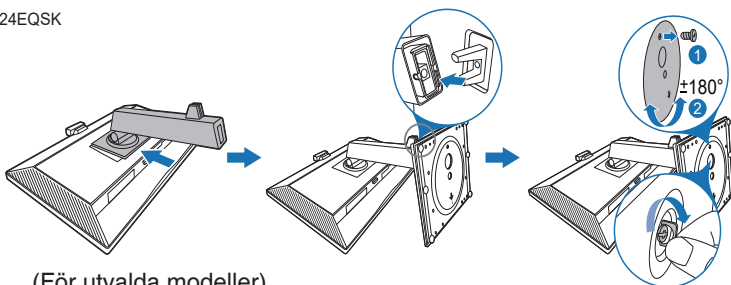
Vi rekommenderar att du täcker bordsytan med mjukt tyg så att bildskärmen inte skadas.

BE24EQK



(För utvalda modeller)

BE24EQSK



(För utvalda modeller)



För BE24EQK: Skruvstorlek för gångjärn: M4 x 8 mm.

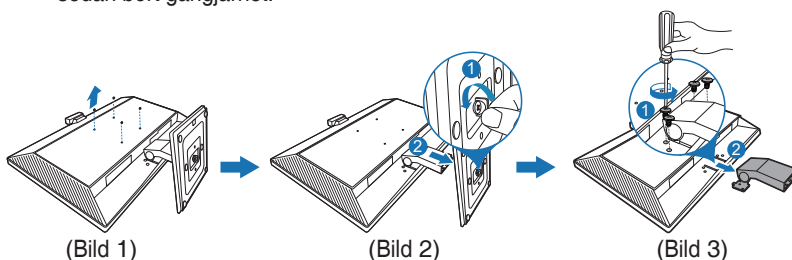
2.2 Ta bort armen/foten (för VESA-väggmontering)

Den löstagbara armen/foten på bildskärmen är särskilt utformad för VESA-väggmontering.

Så här tar du loss armen/foten:

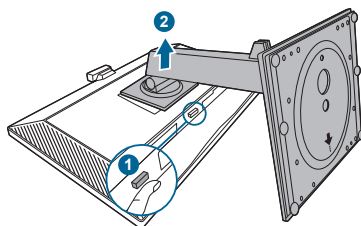
BE24EQK

1. Placera bildskärmen med framsidan neråt på ett bord.
2. Ta bort gummipropparna i de fyra skruvhålen. (Bild 1)
3. Ta bort basen (Bild 2).
4. Använd en skruvmejsel för att ta bort skruven på gångjärnet (Bild 3) och ta sedan bort gångjärnet.



BE24EQSK

1. Lägg bildskärmen med framsidan vänd neråt på ett bord.
2. Tryck på frigöringsknappen och ta sedan loss armen/foten från bildskärmen.



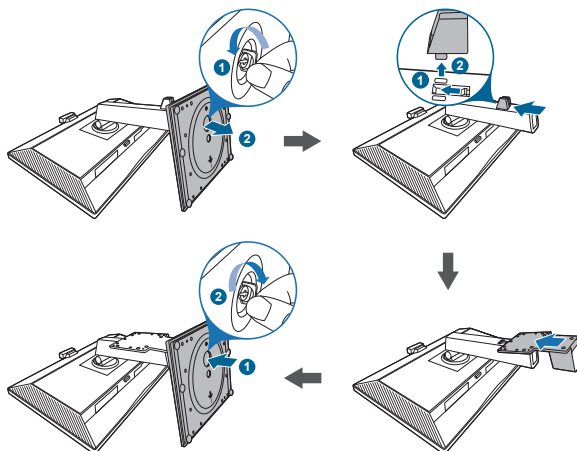
Vi rekommenderar att du täcker bordsytan med mjukt tyg så att bildskärmen inte skadas.



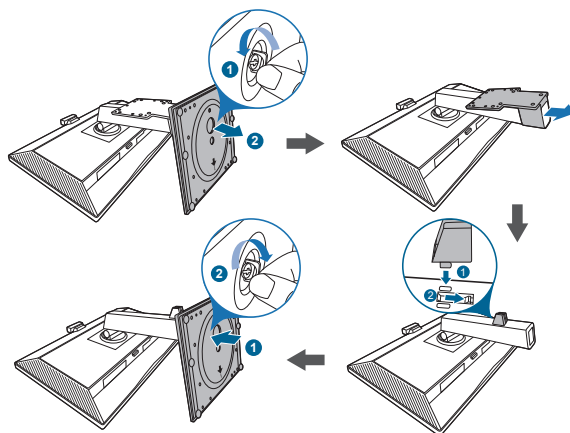
- VESA-väggmonteringssatsen (100 x 100 mm) inköps separat.
- Använd endast ett UL-listat väggmonteringsfäste med minsta vikt/belastning 22,7 kg (Skruvstorlek: M4 x 10 mm)

2.3 Installera/Ta bort MiniPC-satsen (BE24EQSK)

Installera MiniPC-satsen



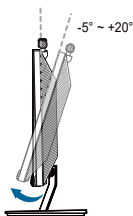
Ta bort MiniPC-satsen



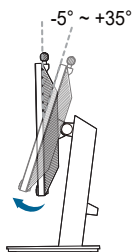
2.4 Justering av bildskärmen

- För bästa möjliga visning rekommenderar vi att du betraktar hela bildskärmsytan och sedan justerar bildskärmen till den vinkel du föredrar.
- Håll i stativet för att förhindra att bildskärmen faller/välter när du ändrar vinkeln.
- BE24EQK: Den rekommenderade justeringsvinkeln är $+20$ till -5°
- BE24EQSK: Du kan justera bildskärmens vinkel från $+35^\circ$ till -5° , och den stöder 180° snurrjustering (när stoppskruven har avlägsnats) från antingen vänster eller höger. Det går även att justera bildskärmens höjd ± 130 mm.

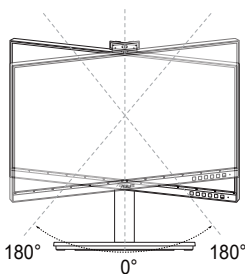
BE24EQK



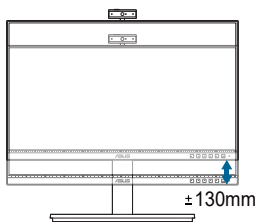
BE24EQSK



(Lutning)



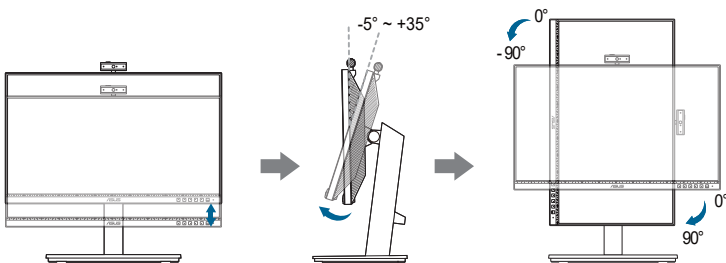
(Svängning)



(Höjdjustering)

Vrida bildskärmen mellan liggande och stående (BE24EQSK)

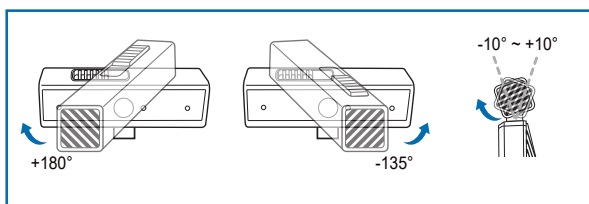
1. Lyft upp bildskärmen till det högsta läget.
2. Luta bildskärmen maximalt bakåt.
3. Pivotera bildskärmen medurs/moturs till önskad vinkel.



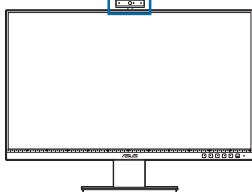
Det är normalt att bildskärmen skakar en aning medan du justerar visningsvinkeln.

2.5 Justera webbkameran

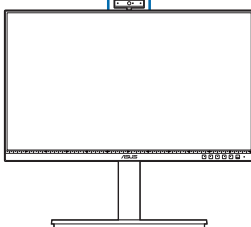
- Du kan justera webbkamerans vinkel från +10° till -10°.
- Webbkamera tillåter en vridjustering på 180° medurs och en vridjustering på 135° moturs .



BE24EQK



BE24EQSK



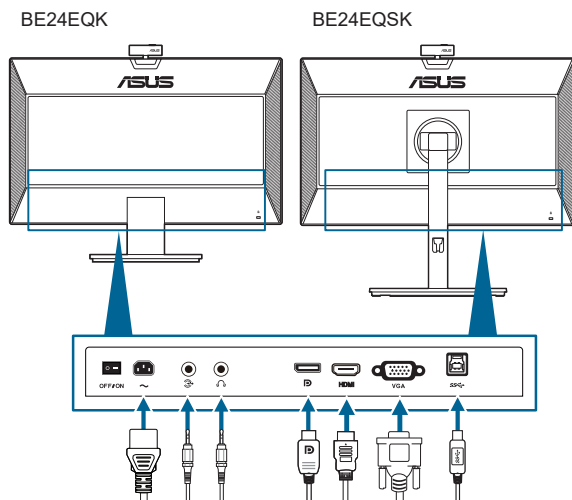
- Skjut slutarlocket för webbkamera på den övre delen för att öppna eller stänga objektivet.



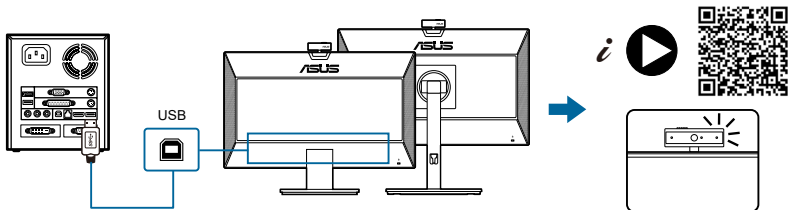
Ta bort skyddsfilm på framsidan av webbkameran innan du använder den.

2.6 Ansluta kablarna

Anslut kablarna enligt följande anvisningar:



- **Så här ansluter du strömkabeln:** Anslut ena änden av nätsladden ordentligt till bildskärmens ingångsport för växelström (AC) och den andra änden till ett eluttag.
- **Så här ansluter du VGA/DisplayPort/HDMI-kabeln:**
 - a. Anslut ena änden av VGA/DisplayPort/HDMI-kabeln till bildskärmens VGA/DisplayPort/HDMI-port.
 - b. Anslut den andra änden av VGA/DisplayPort/HDMI-kabeln till datorns VGA/DisplayPort/HDMI-port.
 - c. Dra åt de två skruvarna så att VGA-kontaktdonet sitter säkert på plats.
- **Så här ansluter du ljudkabeln:** Anslut ena änden av ljudkabeln till bildskärmens ljudingångsport och den andra änden till datorns ljudutgångsport.
- **Så här använder du hörlurar:** anslut änden med stickpluggen till bildskärmens ingång för hörlurar när HDMI/DisplayPort används som inmatningssignal.
- **Att använda USB 2.0-porten:** Ta den medföljande USB 2.0-kabeln och koppla in den mindre änden (typ B) på USB uppströmskabeln i monitorns USB uppströmsport och den större änden (typ A) i datorns USB 2.0-port. Se till att din dator har installerat det senaste operativsystemet Windows 7/Windows 8.1/Windows 10. Det gör att den inbyggda webbkameran på skärmen kan fungera.



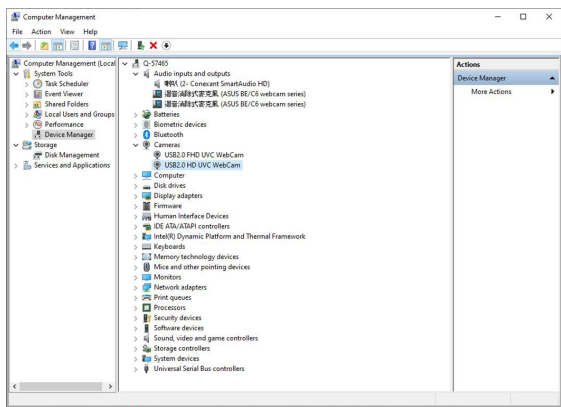
När kablarna är anslutna kan du välja önskad signal från alternativet Input Select (Ingångsval) i OSD-meny.

2.7 Sätta på bildskärmen

Tryck på av/på-knappen . Av/på-knappens placering visas på sidan 1-2. Strömindikatorn lyser vitt för att visa att bildskärmen är PÅ.

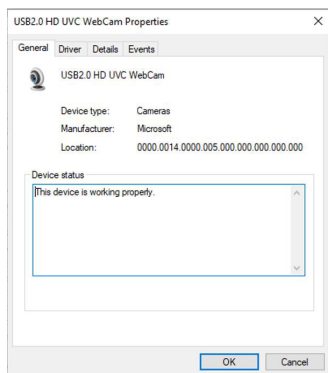
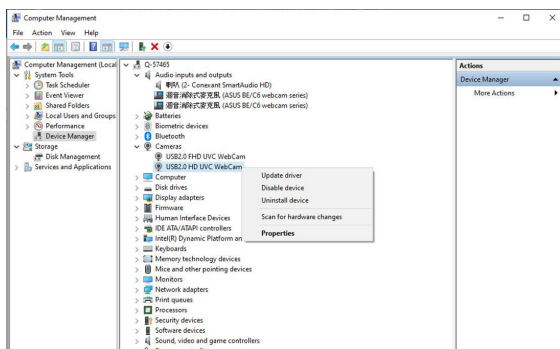
2.8 Ställa in bildskärmens webbkamera som standardinställning

När du använder en bärbar dator med inbyggd webbkamera för att ansluta denna bildskärm, kan du hitta den bärbara datorns inbyggda webbkamera och bildskärmens webbkamera i enhetshanteraren. Vanligtvis är de aktiverade och standardinställningen är att använda den bärbara datorns inbyggda webbkamera.

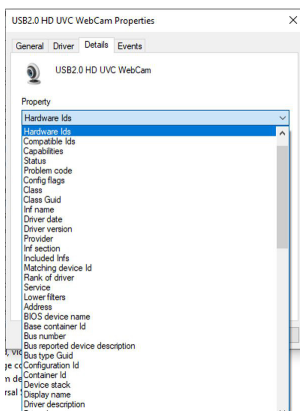


Om du vill ställa in bildskärmens webbkamera som standardinställning måste du inaktivera den bärbara datorns inbyggda webbkamera. Följ instruktionerna nedan för att identifiera den bärbara datorns inbyggda webbkamera och inaktivera den:

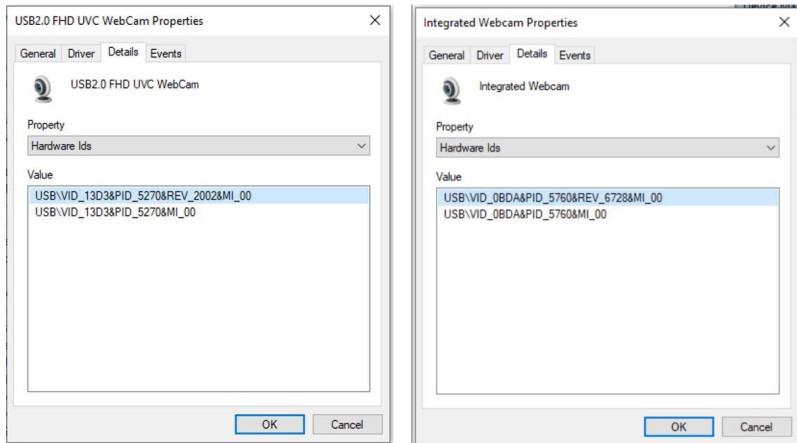
Högerklicka på **USB2.0 HD UVC WebCam** och klicka på **Egenskaper** för att öppna **USB2.0 HD UVC WebCam**.



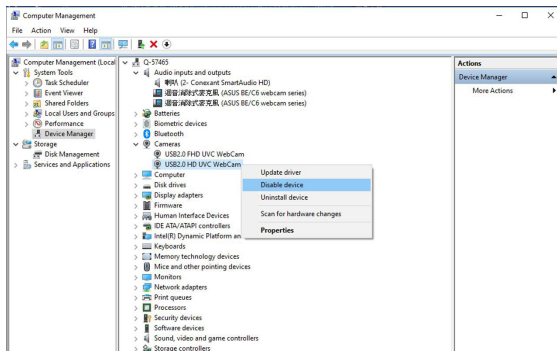
Klicka på **Detaljer > Egenskap** och välj **Hårdvaru-ID**.



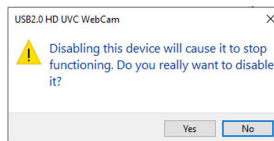
För **BE/C6-webbkameraserien** visas skärmens hårdvaru-ID för webbkameran enligt nedan:



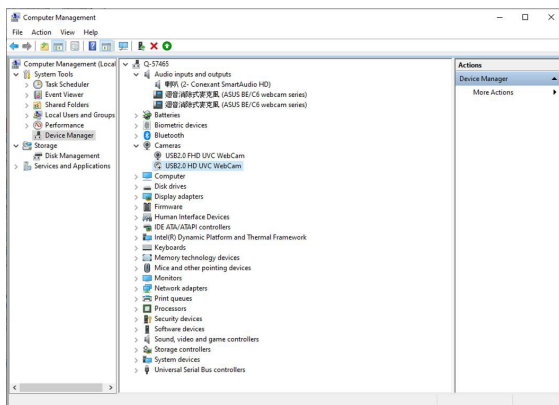
Högerklicka på den **bärbara datorns webbkamera** som har en annan hårdvaru-ID än **BE/C6-webbkameraseriens** skärmwebbkamera och klicka sedan på **Inaktivera**.



Följande meddelande visas:



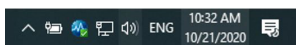
Klicka på **Ja**. Den bärbara datorns webbkamera är nu inaktiverad och skärmens webbkamera kommer att användas som standardinställning. Starta om den bärbara datorn.



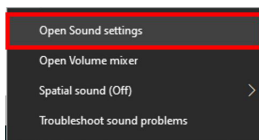
2.9 Ställa in bildskärmens högtalare som standardinställning

Om din dator ansluter flera högtalare och du vill ställa in skärmens högtalare som standardinställning, följ instruktionerna nedan:

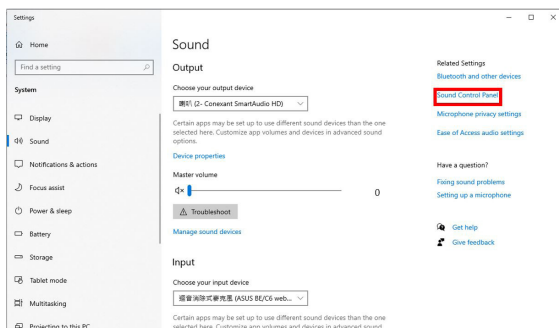
Högerklicka på **Volym** i meddelandefältet i Windows aktivitetsfält.



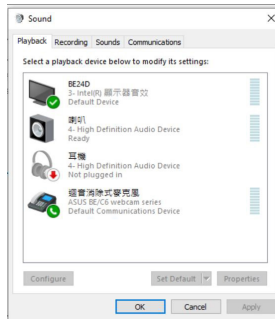
Klicka på **Öppna ljudinställningar** för att gå in i **Ljudinställningar**.



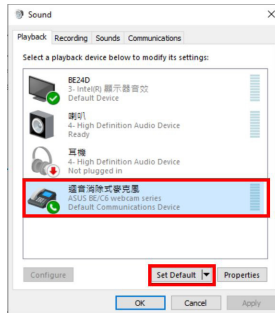
Öppna **Ljudinställningar** och välj **Ljudkontrollpanel**.



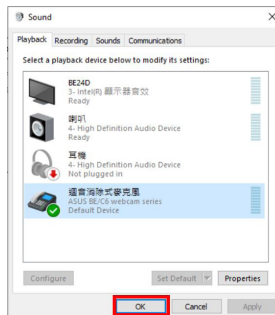
Om USB-kabeln och HDMI- eller DP-kabeln är anslutna från bildskärmen till datorn,



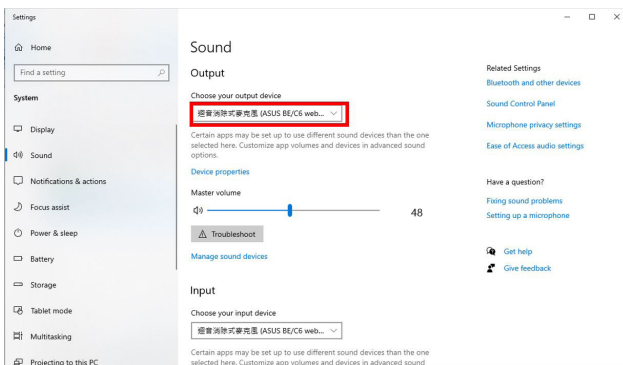
Klicka på **ASUS BE/C6-webbkameraserie Ställ in som standard** och skärmens högtalare kommer att användas som standardinställning.



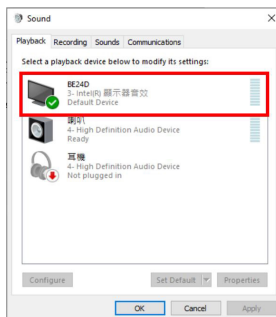
Klicka på **OK** för att avsluta **Ljudinställningar**.



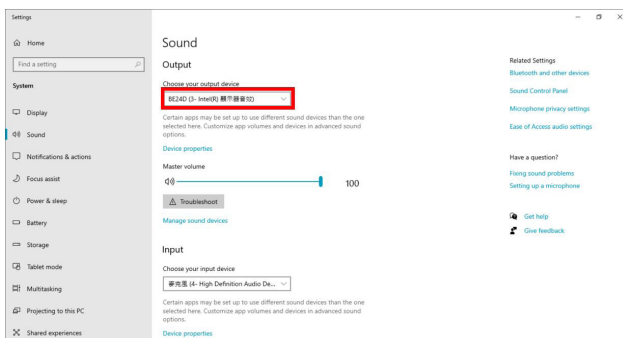
Ljudinställning ställer in **BE/C6-webbkameraserien** som standard.



Om den enda HDMI- eller DP-kabeln är ansluten från bildskärmen till datorn, boka av **ASUS BE/C6-skärm ställ in standard** och skärmens högtalare används som standardinställning.

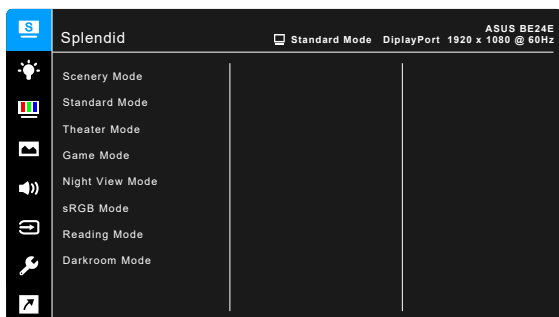


Ljudinställning ställer in **ASUS BE/C6** som standard.



3.1 OSD-menyn (Skärmmenyn)

3.1.1 Så här ändrar du inställningarna

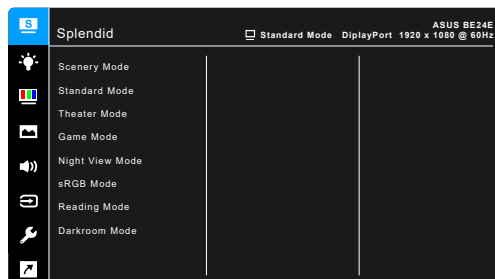


1. Tryck på valfri knapp (förutom av/på-knappen) för att visa OSD-menyn.
2. Tryck på ☰ Meny-knappen för att aktivera OSD-menyn.
3. Tryck på knapparna enligt anvisningarna på skärmen för att navigera mellan olika funktioner. Markera önskat alternativ och tryck på knappen ✓ för att aktivera det. Om det valda alternativet har en undermeny trycker du på ▼ och ▲ igen för att navigera genom undermenyns alternativ. Markera önskat alternativ i undermenyn och tryck på knappen ✓ för att aktivera det.
4. Tryck på ▼ och ▲ för att ändra inställningarna för markerat alternativ.
5. För att avsluta och spara OSD-menyn, trycker du på knappen ↶ eller ✕ upprepade gånger tills OSD-menyn försvinner. För att justera andra alternativ, upprepa steg 1-4.

3.1.2 Introduktion till alternativ i OSD-meny

1. Splendid

Den här funktionen innehåller 7-8 underfunktioner som du kan välja efter dina önskemål. Varje läge erbjuder valet Återställ så att du kan behålla din egen inställning eller återgå till det förinställda läget.



- **Scenery Mode (Landskapsläge):** Bästa valet för visning av landskapsbilder med SplendidPlus videoförbättring.
- **Standard Mode (Standardläge):** Bästa valet för dokumentredigering med SplendidPlus videoförbättring.



Standardläget uppfyller kraven enligt Energy Star®.

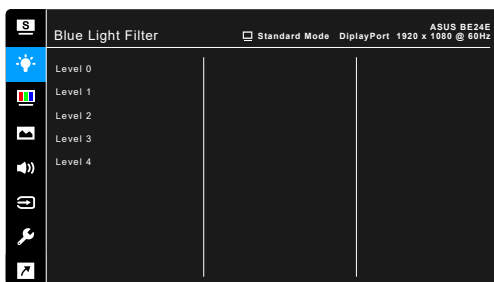
- **Theater Mode (Biosalongsläge):** Bästa valet för filmvisning med SplendidPlus videoförbättring.
- **Game Mode (Spelläge):** Bästa valet för att spela spel med SplendidPlus videoförbättring.
- **Night View Mode (Nattläge):** Bästa valet för spel och filmer med mycket mörker med SplendidPlus videoförbättring.
- **sRGB Mode (sRGB-läge):** Bästa valet för visning av foton och grafik från datorer.
- **Reading Mode (Läsläge):** Det här är det bästa valet för bokläsning.
- **Darkroom Mode (Mörkrumsläge):** Det här är det bästa valet för svagt belysta miljöer.



- I Standard mode (Standardläge) är följande funktion(er) inte ställbara av användaren: Saturation (Färgmättnad), Skin Tone (Hudton), Sharpness (Skärpa), ASCR.
- I läget sRGB är följande funktion(er) inte ställbara av användaren: Brightness (Ljusstyrka), Contrast (Kontrast), Saturation (Färgmättnad), Color Temp. (Färgtemp.), Skin Tone (Hudton), Sharpness (Skärpa), ASCR.
- I Reading mode (Läsläge) är följande funktion(er) inte ställbara av användaren: Contrast (Kontrast), Saturation (Färgmättnad), Color Temp. (Färgtemp.), Skin Tone (Hudton), ASCR.

2. Blue Light Filter (Filtrera blått ljus)

Det här alternativet gör det möjligt att justera filternivån för blått ljus.



- **Level 0 (Nivå 0):** Ingen förändring.
- **Level 1~4 (Nivå 1-4):** Ju högre nivå, desto mindre blått ljus avges. När Blue Light Filter (Filtrera blått ljus) är aktiverat importeras standardinställningarna för Standard Mode (Standardläge) automatiskt. Mellan Nivå 1 och Nivå 3 kan alternativet Brightness (Ljusstyrka) ändras av användaren. Nivå 4 är den optimerade inställningen. Den uppfyller kraven för TUV:s certifiering för svagt blått ljus. Alternativet Brightness (Ljusstyrka) kan inte ändras av användaren.



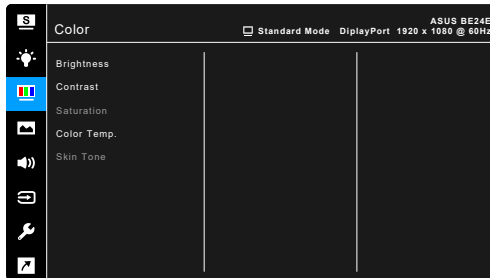
Se följande för att mildra påfrestningen på ögonen:

- Om bildskärmen ska användas flera timmar bör användaren ta pauser från bildskärmen. Vi rekommenderar en kort paus (på minst 5 minuter) efter cirka 1 timmes oavbruten användning av datorn. Att ofta ta kortare pauser är effektivare än en enda lång paus.
- För att begränsa torrhet i och påfrestningar på ögonen bör användare regelbundet vila ögonen genom att fokusera på föremål som befinner sig långt borta.

- Övningar för ögonen kan bidra till att minska påfrestningarna på ögonen. Repetera sådana övningar ofta. Uppsök läkare om ögonen trots dessa åtgärder känns ansträngda. Övningar för ögonen: (1) Titta uppåt och sedan nedåt igen flera gånger. (2) Rulla långsamt med ögonen. (3) Rör ögonen diagonalt.
- Blått ljus med hög energinivå kan medföra påfrestningar på ögonen och åldersförändringar i gula fläcken (makuladegeneration, AMD). Filtrera blått ljus för att minska 70% (max.) av skadligt blått ljus och undvika CVS (datorsynsindrom).

3. Color (Färg)

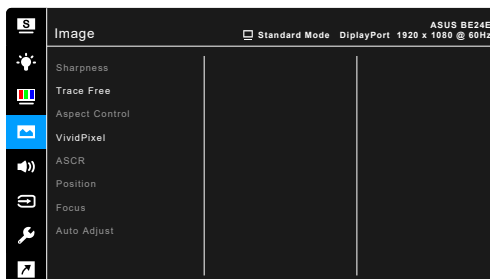
Ställ in önskad färginställning från denna meny.



- **Brightness (Ljusstyrka):** Justeringsintervallet är från 0 till 100.
- **Contrast (Kontrast):** Justeringsintervallet är från 0 till 100.
- **Saturation (Färgmättnad):** Justeringsintervallet är från 0 till 100.
- **Color Temp. (Färgtemp.):** Innehåller 4 lägen, Cool (Kall), Normal, Warm (Varm) och User Mode (Användarläge).
- **Skin Tone (Hudton):** Innehåller tre färglägen, inklusive Reddish (Rödaktig), Natural (Naturlig) och Yellowish (Gulaktig).

4. Image (Bild)

Ställ in önskad bildrelaterad inställning från denna meny.



- **Sharpness (Skärpa):** Justeringsintervallet är från 0 till 100.
- **Trace Free:** Justerar bildskärmens responstid.
- **Aspect Control (Bildförhållandestyrning):** Justerar bildförhållandet till Full (Helskärm), 4:3, 1:1 (tillval) eller OverScan (tillval).



4:3 är bara tillgängligt när ingångskällan är i 4:3-format. OverScan är bara tillgängligt när ingångskällan är HDMI.

- **VividPixel:** Förstärker konturerna i visningsbilden och ger högkvalitativa bilder på skärmen.
- **ASCR:** Slår på/av funktionen ASCR (ASUS Smart Contrast Ratio).
- **Position (endast tillgängligt för VGA-ingången):** Justerar bildens horisontella (H-Position) och vertikala position (V-Position). Justeringsintervallet är från 0 till 100.
- **Focus (Fokus) (endast tillgängligt för VGA-ingången):** Reducerar bildbrus i form av horisontella och vertikala linjer genom att justera Phase (Fas) och Clock (Klocka) separat. Justeringsintervallet är från 0 till 100.

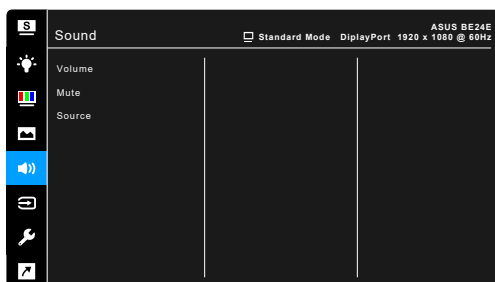


- Phase (Fas) justerar fasen på pixelklockans signal. Vid fel fasjustering syns horisontella störningar på skärmen.
- Clock (Klocka) (pixelfrekvens) styr antalet pixlar som avläses vid ett horisontellt svep. Vid felaktig frekvens visas vertikala linjer på skärmen och bilden har fel proportioner.

- **Auto Adjust (Autojustera):** Justerar automatiskt bilden till optimal position, klocka och fas (endast för VGA-läge).

5. Sound (Ljud)

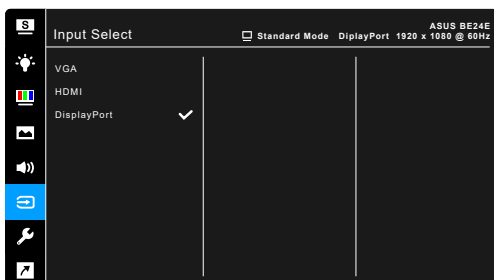
Du kan justera Volume (Volym), Mute (Tyst) och Source (Källa) från den här menyn.



- **Volume (Volym):** Justeringsintervallet är från 0 till 100.
- **Mute (Tyst):** Stänger av respektive sätter på bildskärmens ljud.
- **Source (Källa):** Bestämmer från vilken källa ljudet till bildskärmen kommer.

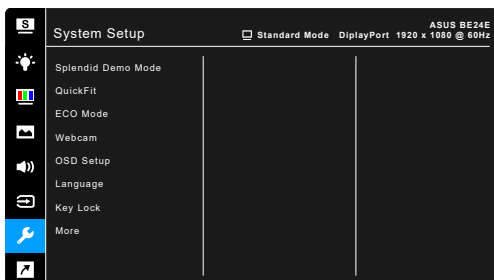
6. Input Select (Ingångsval)

Med det här alternativet kan du välja önskad inmatningskälla.

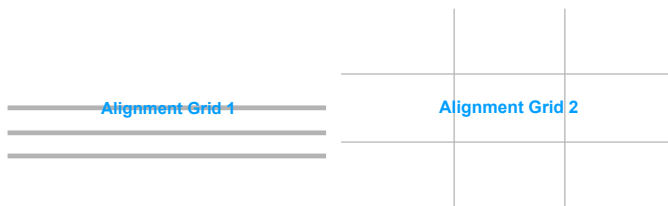


7. System Setup (Systeminställning)

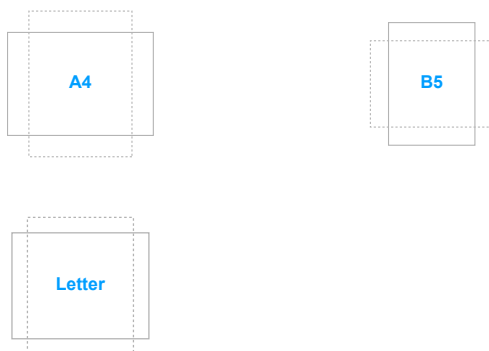
Justerar systemkonfigurationen.



- **Splendid Demo Mode:** Delar skärmen i två delar så att det går att jämföra Splendid-lägen. (Endast Scenery Mode (Landskapsläge))
- **QuickFit:** Du kan förhandsgranska dokumentet eller fotolayouten direkt på skärmen utan att skriva ut testkopior.
 - * **Rutnätsmönster:** Detta underlättar för designers och användare att organisera innehåll och layouter på en sida och uppnå ett konsekvent utseende och känsla.



- * Pappersstorlek: Du kan se dokumenten i verklig storlek på skärmen.



- * Foto: De olika verkliga fotostorlekarna som visas i QuickFit funktionen ger fotografer och andra användare möjlighet att visa och redigera sina bilder i verklig storlek på skärmen.

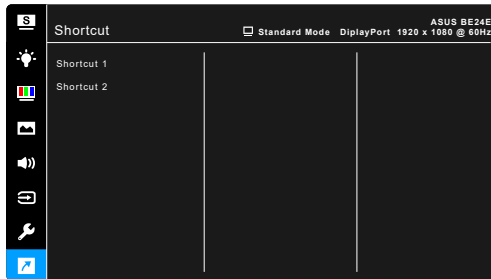


- **ECO Mode:** Minskar strömförbrukningen.
- **Webcam:** För att aktivera eller inaktivera webbkamerafunktionen.
- **OSD Setup (OSD-konfiguration):**
 - * Justerar OSD-menyens visningstid från 10 till 120 sekunder.
 - * Aktiverar eller stänger av DDC/CI-funktionen.
 - * Justerar OSD-menyens bakgrund från ogenomskinlig till genomskinlig.
- **Language (Språk):** Du kan välja mellan 21 språk: Engelska, franska, tyska, italienska, spanska, holländska, portugisiska, ryska, tjeckiska, kroatiska, polska, rumänska, ungerska, turkiska, förenklad kinesiska, traditionell kinesiska, japanska, koreanska, thailändska, indonesiska och persiska.
- **Key Lock (Knapplås):** Avaktiverar alla funktionsknappar. Tryck på den andra knappen från höger i fem sekunder för att avbryta knapplåsfunktionen.
- **Information:** Visar information om bildskärmen.

- **Power Indicator (Strömindikator):** Stänger av/sätter på strömindikatorn.
- **Power Key Lock (Av/på-knappås):** Aktiverar eller stänger av av/på-knappen.
- **Auto Source Detection (Automatisk källdetektion):** Aktiverar eller stänger av funktionen för automatisk källdetektion.
- **All Reset (Återställ alla):** Om du väljer "Yes" (Ja) återställs alla standardinställningar.

8. Shortcut (Genväg)

Definierar funktionerna för knapparna Genväg 1 och 2.



- **Shortcut 1 (Genväg 1)/Shortcut 2 (Genväg 2):** Väljer en funktion för knapparna Genväg 1 och 2.



När en viss funktion väljs eller aktiveras kanske den inte stöds av genvägsknappen. Tillgängliga funktionsval för genvägar: Blue Light Filter (Filtrera blått ljus), Splendid, Brightness (Ljusstyrka), Auto Adjust (Autojustera), Contrast (Kontrast), Color Temp. (Färgtemp.), Volume (Volym), Input Select (Ingångsval).

3.2 Sammanfattning av specifikationer

BE24EQK

Paneltyp	TFT LCD
Panelstorlek	23,8 tum bred (16:9, 60,47 cm) bredbild
Högsta upplösning	1920 x 1080
Pixelavstånd	0,2745 mm x 0,2745 mm
Ljusstyrka (typ.)	300 cd/m ²
Kontrastförhållande (typ.)	1000:1
Kontrastförhållande (max.)	100.000.000:1 (med ASCR på)
Visningsvinkel (H/V) CR > 10	178°/178°
Skärmfärger	16,7 M
Svarstid	≤ 5 ms (grå till grå)
SplendidPlus videoförbättring	Ja
SplendidPlus-urval	8 förinställda videolägen
Autojustera	Ja
Färgtemperatururval	4 färgtemperaturer
Analog ingång	D-sub
Digital ingång	DisplayPort v1.2, HDMI v1.4
Digital utgång	Nej
Utgångsport för hörlurar	Ja
Ljudingång	Ja
Högtalare (inbyggd)	2 W x 2 Stereo, RMS
USB 3.0-port	Uppströms x 1
Färger	Svart
Strömindikator	Vit (På)/Orange (Vänteläge)
Lutning	+20° ~ -5°
Vridning/Pivotering	Nej
Snurrning	Nej
Höjjustering	Nej
Kensingtonlås	Ja
Märkspänning för växelström	Växelström (AC): 100~240 V
Strömförbrukning	Påslaget läge: < 15 W** (Typ.), Vänteläge: < 0,5 W (Typ.), Avstängt läge: 0 W (Av-läge)
Temperatur (vid drift)	0°C - 40°C
Temperatur (avstängt läge)	-20°C - +60°C
Fysiska mått (B x H x D) utan stativ	540 x 355 x 53 mm
Fysiska mått (B x H x D) inklusive stativ	540 x 426 x 195 mm, 610 x 432 x 169 mm (förpackning)
Cirkavikt	4,6 kg (netto); 3,9 kg (utan stativ); 6,2 kg (brutto)

Flera menyspråk	21 språk (engelska, franska, tyska, italienska, spanska, holländska, portugisiska, ryska, tjeckiska, kroatiska, polska, rumänska, ungerska, turkiska, förenklad kinesiska, traditionell kinesiska, japanska, koreanska, thailändska, indonesiska och persiska).
Tillbehör	Snabbstartguide, garantkort, nätkabel, HDMI-kabel (tillval), DisplayPort-kabel (tillval), VGA-kabel (tillval), USB B till A-kabel (tillval), ljudkabel (tillval), L-formad skruvmejsel (tillval), 4 skruvar (tillval)
Efterlevnad och standarder	UL/cUL, FCC, ICES-3, EPEAT (brons), CB, CE, ErP, WEEE, ISO 9241-307, UkrSEPRO, CU, CCC, CEL, BSMI, RCM, MEPS, VCCI, PSE, PC Recycle, J-MOSS, KC, KCC, e-Standby, Energy Star®, TCO, RoHs, Windows 7/8.1/10 WHQL, utan flimmer, lågt Blue Light, NFPA99

*Specifikationerna kan komma att ändras utan föregående meddelande.

**Vid uppmätt skärmjusstyrka på 200 cd/m² utan anslutning till ljud/USB/kortläsare.

BE24EQSK

Paneltyp	TFT LCD
Panelstorlek	23,8 tum bred (16:9, 60,47 cm) bredbild
Högsta upplösning	1920 x 1080
Pixelavstånd	0,2745 mm x 0,2745 mm
Ljusstyrka (typ.)	300 cd/m ²
Kontrastförhållande (typ.)	1000:1
Kontrastförhållande (max.)	100.000.000:1 (med ASCR på)
Visningsvinkel (H/V) CR > 10	178°/178°
Skärmfärger	16,7 M
Svarstid	< 5 ms (grå till grå)
SplendidPlus videoförbättring	Ja
SplendidPlus-urval	8 förinställda videolägen
Autojustera	Ja
Färgtemperatururval	4 färgtemperaturer
Analog ingång	D-sub
Digital ingång	DisplayPort v1.2, HDMI v1.4
Digital utgång	Nej
Utgångsport för hörlurar	Ja
Ljudingång	Ja
Högtalare (inbyggd)	2 W x 2 Stereo, RMS
USB 3.0-port	Uppströms x 1
Färger	Svart
Strömindikator	Vit (På)/Orange (Vänteläge)
Lutning	+35° ~ -5°
Vridning/Pivotering	+90° ~ -90°
Snurrning	+180° ~ -180°
Höjdjustering	130 mm

Kensingtonlås	Ja
Märkspänning för växelström	Växelström (AC): 100~240 V
Strömförbrukning	Påslaget läge: < 15 W** (Typ.), Vänteläge: < 0,5 W (Typ.), Avstängt läge: 0 W (Av-läge)
Temperatur (vid drift)	0°C - 40°C
Temperatur (avstängt läge)	-20°C - +60°C
Fysiska mått (B x H x D) utan stativ	540 x 355 x 53 mm
Fysiska mått (B x H x D) inklusive stativ	540 x 498 x 211 mm (högst), 540 x 368 x 211 mm (lägst), 746 x 440 x 170 mm (förpackning)
Cirkavikt	5,6 kg (netto); 3,7 kg (utan stativ); 7,9 kg (brutto)
Flera menyspråk	21 språk (engelska, franska, tyska, italienska, spanska, holländska, portugisiska, ryska, tjeckiska, kroatiska, polska, rumänska, ungerska, turkiska, förenklad kinesiska, traditionell kinesiska, japanska, koreanska, thailändska, indonesiska och persiska).
Tillbehör	Snabbstartguide, garantikort, nätkabel, HDMI-kabel (tillval), DisplayPort-kabel (tillval), VGA-kabel (tillval), USB B till A-kabel (tillval), ljudkabel (tillval), MiniPC-kit (tillval)
Efterlevnad och standarder	UL/cUL, FCC, ICES-3, EPEAT (brons), CB, CE, ErP, WEEE, ISO 9241-307, UkrSEPRO, CU, CCC, CEL, BSMI, RCM, MEPS, VCCI, PSE, PC Recycle, J-MOSS, KC, KCC, e-Standby, Energy Star®, TCO, RoHs, Windows 7/8.1/10 WHQL, utan flimmer, lågt Blue Light, NFPA99

*Specifikationerna kan komma att ändras utan föregående meddelande.

**Vid uppmätt skärmjusstyrka på 200 cd/m2 utan anslutning till ljud/USB/kortläsare.

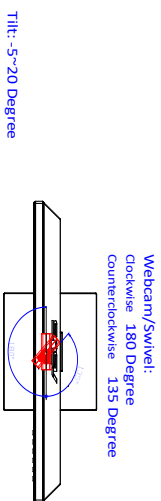
3.3 Skissmått

BE24EQK

ASUS C424EQK/BE24EQK Outline

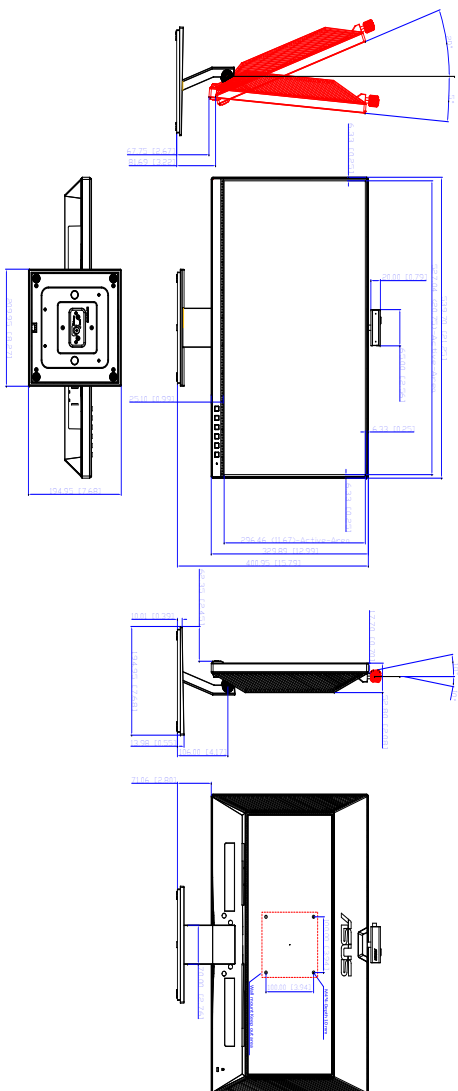
Dimension

* Unit: mm(inch)

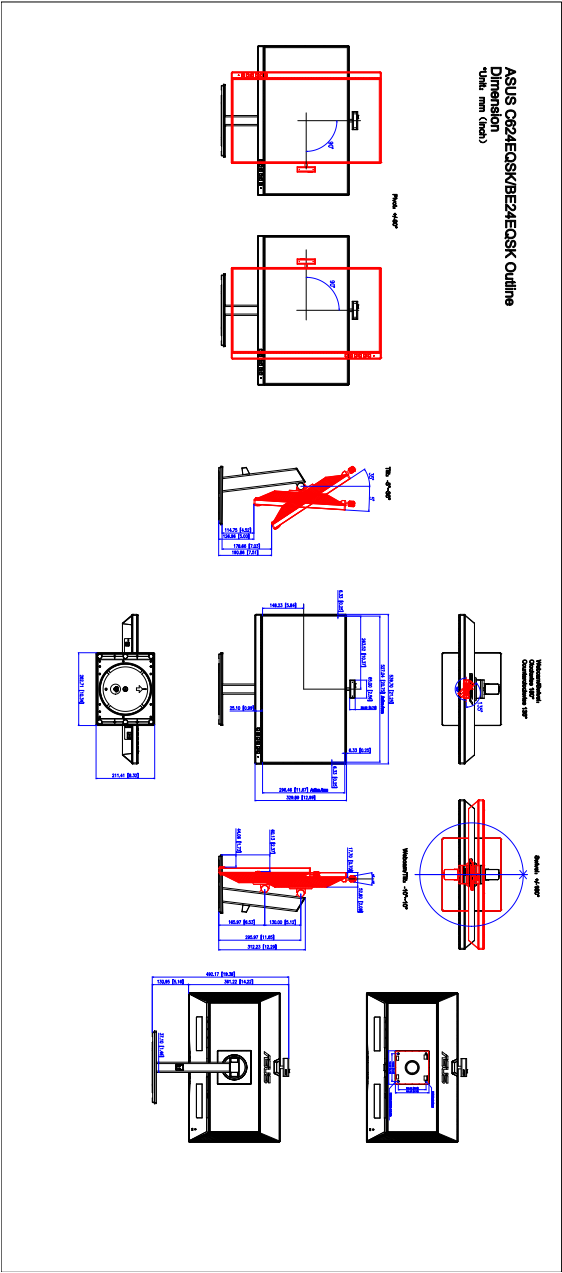


Tilt: -5~20 Degree


Webcam/Tilt: -10~10 Degree



BE24EQSK



3.4 Felsökning (frågor och svar)

Problem	Möjlig lösning
Strömindikatorn är inte PÅ	<ul style="list-style-type: none"> Tryck på -knappen för att kontrollera om bildskärmen är PÅ. Kontrollera att strömkabeln är korrekt ansluten till skärmen och eluttaget. Kontrollera om av/på-knappen är PÅ.
Strömindikatorn lyser orange och ingen bild syns på skärmen	<ul style="list-style-type: none"> Kontrollera att bildskärmen och datorn är PÅ. Se till att signalkabeln är korrekt ansluten till bildskärmen och datorn. Kontrollera på signalkabeln att inget av stiften är böjda. Anslut datorn till en annan tillgänglig bildskärm för att kontrollera om datorn fungerar korrekt.
Skärmbilden är för ljus eller mörk	<ul style="list-style-type: none"> Justera Contrast (Kontrast) och Brightness (Ljusstyrka) i OSD-menyn.
Skärmbilden är inte centrerad eller storleken är felinställd	<ul style="list-style-type: none"> Justera H-Position (horisontell position) eller V-Position (vertikal position) i OSD-menyn.
Skärmbilden studsar eller ett vågmönster löper över bilden	<ul style="list-style-type: none"> Se till att signalkabeln är korrekt ansluten till bildskärmen och datorn. Flytta på elektronisk utrustning som eventuellt kan orsaka elektriska störningar.
Felaktig färg på skärmbilden (vitt ser inte vitt ut)	<ul style="list-style-type: none"> Kontrollera på signalkabeln att inget av stiften är böjda. Använd alternativet All Reset (Återställ alla) i OSD-menyn. Justera R/G/B-färginställningarna eller välj Color Temp. (Färgtemp.) via OSD-menyn.
Skärmbilden är suddig eller har hack i konturerna	<ul style="list-style-type: none"> Justera Phase (Fas) och Clock (Klocka) i OSD-menyn.
Inget ljud eller lågt ljud	<ul style="list-style-type: none"> Se till att HDMI/DisplayPort-kabeln är korrekt ansluten till bildskärmen och datorn. Justera bildskärmens och HDMI/DisplayPort-enhetens ljudvolyminställningar. Kontrollera att drivrutinen till datorns ljudkort är korrekt installerad och aktiverad.

3.5 Driftlägen som stöds

Upplösning	Horisontell frekvens (KHz)	Vertikal frekvens (Hz)	Pixel (MHz)
640x480	31,47(N)	59,94(N)	25,18
640x480	35,00(N)	66,66(N)	30,24
640x480	37,87(N)	72,82(N)	31,5
640x480	37,5(N)	75,00(N)	31,5
720x400	31,47(N)	70,08(P)	28,32
800x600	35,16(P)	56,25(P)	36,00
800x600	37,88(P)	60,32(P)	40,00
800x600	48,08(P)	72,12(P)	50,00
800x600	46,86(P)	75,00(P)	49,50
832x624	49,72(P/N)	74,55(P/N)	57,28
1024x768	48,36(N)	60,00(N)	65,00
1024x768	56,476(N)	70,069(N)	75,00
1024x768	60,02(N)	75,00(N)	78,75
1152x864	67,5(P/N)	75,00(P/N)	108
1280x720	45,00(P)	60,00(N)	75,25
1280x768	47,78(P)	60,00(N)	79,5
1280x800	49,7(P)	60,00(N)	83,5
1280x960	60,00(P)	60,00(N)	108
1280x1024	63,98(P)	60,02(N)	108
1280x1024	79,98(P)	75,02(N)	135
1360x768	47,712(P)	59,79(P)	85,5
1366x768	47,712(P)	59,79(P)	85,5
1440x900	55,94(N)	59,89(P)	106,5
1600x1200	75,00(P)	60,00(P)	162
1680x1050	65,29(P)	60,00(P)	146,25
1920x1080	67,5(P)	60,00(P)	148,5

* "P"/"N" står för "Positiv"/"Negativ" polaritet hos inkommande H-synk/V-synk (ingående timing). När bildskärmen arbetar i videoläge (dvs. inte visar data) stöds följande högupplösta lägen förutom standardupplöst video.

Förinställn	Benämning	Pixelformat	Horisontell frekvens (KHz)	Vertikal frekvens (Hz)	Pixelhastighet (MHz)	OSD-skärm
1	480p	720 x 480	31,469	60	27	480p-60Hz
2	720p60	1280 x 720	45	60	74,25	720p-60Hz
3	576p	720 x 576	31,25	50	27	576p-50Hz
4	720p50	1280 x 720	37,5	50	74,25	720p-50Hz
5	1080p60	1920 x 1080	67,5	60	148,5	1080p-60Hz
6	1080p50	1920 x 1080	56,25	50	148,5	1080p-50Hz